



게임컴 협객영웅전

무림의 싸움에 휘말린 주인공

때는 중국 명조(明朝)시대, 영남파를 비롯한 아미파, 곤륜파 등 각 무림파는 무림계 천하통일을 위해 치열한 싸움을 벌인다. 그러던 중 주인공은 우연히 한 소녀가 영남파에게 끌려가는 장면을 목격, 자신도 모르게 무림간의 싸움에 휘말리게 된다. 주인공은 각 무림파와의 대결을 하기 위해 여러가지 무술을 배우게 된다. 자, 이제 주인공은 마교교주와 한판 승부를 벌여야 한다.

게임을 시작하기 위한 준비

1. FDD 사용자

A 드라이브에 1번 디스켓을 넣고 실행 파일을 입력한다. 즉

A:\W>GAME

하면 된다.

2. HDD 사용자

A 드라이브에 1번 디스켓을 넣고 디렉토리를 만든다. 즉

C:\W>MD HYPE

C:\W>CD HYPE

C:\WHYPE>COPY A : *.*

하면 된다. 그런 다음 실행 파일을 입력하면 된다.

키보드 사용 방법

키보드 사용 방법은 <표 1>과 같다.

키보드	기 능
<Space Bar>	메뉴로 <Esc>키로 취소할 수 있다.
<F1>	도스로 빠진다.
<F2>	게임의 공격 속도를 조절한다.
<F3>	효과음 On/Off
<F4>	배경음악 On/Off
<F5>	게임을 다시 시작하거나 저장한 게임을 로드한다.

표 1 키보드 사용 방법

메뉴 설명

메뉴 설명은 <표 2>와 같다.

메 뉴	내 용
체력(體力)	이것이 0이 되면 죽는다.
내력(内力)	이것이 있어야 초식을 사용할 수 있다.
대화(對話)	대화할 때 사용한다.
상황(狀況)	현재의 상태를 보여준다.
도구(道具)	갖고 있는 아이템을 보여주며, 사용할 수 있다.
내공(內功)	배운 초식을 보여주며, 사용할 수 있다.
장비(裝備)	갖고 있는 무기와 방어 장비를 보여주며, 사용할 수 있다.
조사(調査)	특정 장소를 조사하거나 상자를 열 때 사용한다.

표 2 메뉴 설명

끌려가는 소녀

방 안에서 쉬고 있는 도중 바깥에서 이상한 소리가 들려 나가보니 한 명의 영남파인이 어떤 소녀를 끌고

가는 것을 볼 수 있다. 혐의지심을 발취하여 소녀를 구하려 쫓아가지만 힘이 부족해 구할 수 없다. 영남파인이 소녀를 잡아가고 나면 성 안을 돌아다니면서 사람들과 이야기하며 필요한 아이템을 구입한다. 처음에는 돈 100냥을 갖고 시작한다. 아래로 내려가 다리를 건너 왼쪽에 있는 무기 상점으로 먼저 간다. 상점 주인과 이야기한 뒤 가진 돈으로 무기를 산다. 제미곤을 샀으면 성을 나와 숲 속으로 간다. 이곳에서 적과 싸우며 경험치와 돈을 올린다. 어느정도 체력이 떨어지면 성으로 다시 돌아가 잠을 자 체력을 회복한 뒤 다시 성을 나와 싸움을 시작한다. 레벨이 올라갔으면 성 안을 돌아다니며 만나는 사람들과 이야기한다. 무기상점 밑에 있는 소녀와 이야기하자 소녀는 서쪽의 오주촌에 가면 귀주로 통하는 길이 있다고 알려준다. 명자 간판이 걸려있는 집 오른쪽 길목에서 왔다갔다하는 사람과 이야기하면 그는 광주성 외곽에는 주강이 있고, 북쪽에는 오령산맥이 있고, 강을 따라 남쪽으로 가면 강 가운데에 해남도가 보인다고 알려준다. 또 주강을 따라 서쪽으로 가면 귀주에 도착할 수 있다는 사실도 알려준다. 그 남자가 밖으로 나오는 사이 골목 안으로 들어가 나무 밑을 조사하면 소환단을 얻을 수 있다. 가운데로 다니는 사람과 이야기하면 영남파는 원래 나쁜 문파가 아니었는데 최근에 살인과 방화로 백성들을 괴롭히고 있다고 알려준다. 여관에 있는 사람과 이야기하자 초식을 사용하면 내력을 이용, 공격력을 높일 수 있다고 알려준다. 레벨이 오르면 성을 나와 서쪽의 오주촌으로 간다. 오주촌 안으로 들어가 이야기하면 영남파의 명령으로 통로를 열어줄 수 없다고 말한다. 이야기가 끝나면 처음 시작할 때 나온 노인이 나타나 문을 지키는 사람에게 자신의 딸이 잡혀 갔다고 알려준다. 문지기가 자신의 약혼자를 찾아 떠나면 노인과 다시 이야기한다. 그러면 노인은 영남파에 잡혀간 자신의 딸을 구해 달라고 부탁한다. 오주촌을 나와 북쪽으로 올라가면 산 중앙에 동굴 모양의 영남파 도장이 나온다. 안으로 들어가면 미로로 된 길이 나오는데, 미로를 지나 위쪽으로 올라가면 영남파 장문인(우두머리)을 만날 수 있다. 미로 군데 군데에 있는 상자를 열어보면 금창악이 나오는데, 이것은 손상된 체력을 회복시켜 준다. 영남파 장문인과 싸워 이기면 진진이 고맙다고 말하며, 보답으로 기본심법이 적힌 무공비급을 준다. 무공비급을 얻었으면 오주촌에 있는 노인 앞으로 워프한다. 세 명이 서있는 오른쪽 통로를 통해 들어가면 강 건너쪽으로 갈 수 있다. 강을 건너 동쪽으로 가면 호수가에 나무가 있는 튀어나온 곳을 볼 수 있다. 이곳은 나무로 가려져 있지만 비밀문이 있다. 나중에 꼭 봐야 한다. 동굴에서 나와 서쪽으로 가면 음령 마을이 나온다. 마을 안으로 들어가 왼쪽 첫번째집 안으로 들어가면 말 못하는 노인과 소녀가 있다. 소녀와 이야기하면 소녀는 자신의 이름은 아리나이며, 옆의 노인은 자기 아버지로 섭고교로 인해 중독돼 생명이 위독하다고 한다. 하지만 자신의 무공이 약해 섭고교호를 구하려 갈 수 없다면서 자신을 대신하여 아버지를 구해줄 수 없느냐고 묻는다. 아버지를 구해주겠다고 말하면 매우 기뻐하며, 소문에 무고교주가 섭고교호를 갖고 있다고 알려준다. 집을 나와 바로 아래의 상점으로 들어가 해독제를 산 뒤 상점 앞을 왔다갔다하는 사람과 이야기한다. 그러면 그는 최근 이상한 사람이 무고교에 드나든다고 알려주며, 무고교에 어떤 음모가 있는 것 같다고 말해준다. 마을 동쪽에 있는 집 안에 들어가 스님과 얘기하면 북쪽의 다리를 건너면 대리에 갈 수 있다고 한다. 마을 입구에 있는 집으로 가면 마을 서쪽에 산채가 있는데, 그곳이 바로 무고교의 본산임을 알 수 있다.

아미파를 찾아서

마을을 빠져나와 서쪽의 다리를 건너가면 땅 색깔이 약간 달라 이상한 느낌이 느낌이 든다. 한번 들어가보면 체력이 떨어지는 것을 알 수 있다. 동굴로 들어가면 앞의 동굴과 마찬가지로 미로가 나타난다. 아무리 길을 잘못들더라도 상자를 뒤흔들면 해독제를 얻을 수 있으므로 손해는 없다. 해독제는 독을 사용하는 무고교도와 싸울 때 필요하다.



무고교도의 출현

맨 위의 무고교주방으로 들어가면 무고교주를 만날 수 있다. 그를 물리치고 나면 상자 두 개를 볼 수

있다. 하나에서는 섬고고호를 얻을 수 있으며, 또 하나의 상자에서는 해독제를 또 얻을 수 있다. 동굴을 빠져나와 다시 읍령으로 돌아가 아리나에게 섬고고호를 준다. 그러면 아리나는 아버지를 구해주어 고맙다며 자기와 결혼하자고 한다. 결혼하면 여관에서 체력을 회복하지 않아도 아리나에게 말을 하면 체력을 회복할 수 있다. 결혼할 기회는 앞으로 4번 더 있으므로 신중하게 선택한다. 결혼을 하겠다고 하면 아리나는 단영잔홍을 준다. 단영잔홍은 일종의 살상용 무기로 적 몰래 공격할 수 있으며, 150점 정도의 피해를 준다. 그러나 사용할 수 있는 횟수는 10번이므로 위급할 때만 사용한다. 읍령을 떠나 들판을 따라 다리를 건너면 넓은 평야가 나온다. 북쪽으로 계속 올라가다 보면 작은 호수가 나오며, 멀리 대리성이 보인다. 대리성 안으로 들어가면 마교의 세력이 벌써 중원에까지 뻗은 것을 알 수 있다. 성원쪽 맨 아래 구석으로 가면 나방이 있다. 나방과 이야기하면 술한잔 하자고 한다. 그렇게 하자고 대답하면 나방은 바쁜일이 생겼다며 급히 떠난다. 나방과 이야기를 하지 않으면 게임을 계속 진행할 수 없다. 마을 사람들에게 오대문파 의 하나인 아미파 본산인 아미산이 북쪽에 있다는 얘기를 들을 수 있다. 그리고 아미산 북쪽에 성도가 있다는 것도. 무기 상점 아래있는 집으로 들어가 마을 사람과 이야기한다. 그러면 그는 세상에는 삼옥오주의 8가지 보물이 있는데, 각각의 보물은 서로 다른 신비한 능력이 있다고 한다. 참고로 무기 상점에는 칼 모양의 그림이, 여관에는 숙(宿)자 표시가, 아이템 상점에는 자루와 병과 같은 그림이, 약방에는 병 모양의 그림이 있다. 그리고 아이템 상점의 경우 허쿨리스에서는 명자로 표시된다. 대리성을 나와 북쪽으로 다시 올라가면 마을을 볼 수 있다. 마을에는 사람들은 별로 없고 웬 사람이 다리를 지키고 있다. 그의 얘기에 의하면 이 마을은 이전에는 아미파가 보호해 줘 편안한 생활을 했지만 지금은 아미파 장문인에게 마을 사람들이 끌려가 현재 그들의 생사를 알 수 없다면서 아미파의 만행을 저주한다. 마을을 나와 강을 따라 서쪽으로 가면 아미파의 본산인 아미산이 나온다. 안으로 들어가면 문 앞에서 아미파 장문인이 기다리고 있다가 공격을 해온다. 아미파 장문인을 물리치고 나면 2층으로 된 미로가 나온다. 2층 위쪽으로 가면 사람들이 갇혀있는 것을 볼 수 있다. 그들을 구하려 안으로 들어가려 하자 입구를 지키는 마호나가왕이 공격을 한다. 왕을 물리치고 나면 갇힌 사람 중에서 한 여자가 나온다. 그녀는 자신이 진짜 아미파 장문인으로, 10년전 다른 파 사람에게 무술을 가르쳐 주었지만 오히려 자신이 피해를 입고 난 뒤 그사람이 마교의 부하라는 사실을 알게 되었다고 한다. 그는 마교의 8부중 하나인 마호나가왕으로 마교의 음모를 가지고 본파에 들어왔으며, 지금 본파의 정영제자가 죽는 등 본파의 원기가 크게 손상돼 더 이상 마교를 상대할 힘이 없다고 말한다. 그리고는 본파를 대신해 마교를 물리쳐 달라면서 아미파의 비급을 준다. 거기에는 상처를 치료하고 해독하는 심법이 적혀 있다. 아미심법에는 모두 세 가지가 있는데, 첫번째 유암화명은 운공요상을 해주는 심법으로 체력을 100정도 회복시켜 준다. 두번째 담연운공은 중독을 없애주는 심법이다. 그리고 마지막 무염곤법은 공격용이다. 이것을 사용하려면 재미곤이 있어야 한다. 이후 아미파는 문을 닫고 원기를 회복할 때까지 폐관에 들어가므로 마교의 세력을 물리친다. 다시 마을로 돌아가면 다리를 지키고 있던 사람이 길을 비켜준다. 다리를 건너 북서쪽으로 가면 성도가 나온다. 성 안으로 들어가 마을 사람들과 이야기하면 성 동북방에 무당산이 있다는 것을 알 수 있다. 여관 옆의 상점 안으로 들어가 그곳 사람과 이야기하면 오대문파 중 하나인 무당파에서 마교의 침입에 대비하기 위해 무당파의 무예를 전수하기로 했다는 반가운 소식을 전해준다. 하지만 일단 자격 시험을 치른 뒤 어느 정도 무예를 갖춘 사람만이 무당파의 무예를 배울 수 있다고 알려준다. 성 입구 아래쪽 길을 다니는 마을 사람과 이야기하면 강호에서 신으로 대접받는 이부사에 관한 소식도 들을 수 있다.

용패와의 만남

성을 나와 무당파를 찾아가다. 무당파 도장 안으로 들어가면 이곳 역시 미로로 되어있다. 왼쪽으로 가면 첫번째 문을 지키는 사람이 나온다. 그와 이야기한 뒤 시험을 통과하면 길을 비켜준다. 다시 두번째 사람을 만나 이야기하면 경험치가 1000점 이상이 되어야 통과할 수 있다고 말한다. 마지막으로 왼쪽 구석에 있는 사람과 이야기하면 무당파 장문인이 나타나 무예 정도를 시험한다. 이 결투에서 이기면 무당파의 독문무예인 추성검법과 천기필초를 가르쳐 준다. 천기필초는 판관필이 있어야 위력을 발휘할 수 있다. 무공비급을 받으면 자동적으로 무당파 밖으로 나오게 된다. 무당파에서 남서쪽으로 가면 강가에 있는 마을이 나온다. 마을 안으로 들어가 첫번째 만나는 사람과 이야기하면 이 마을은 봉절이며, 마을 사람들이 모두 독에 중독되어 있는 것을 알 수 있다. 마을을 나와 북서쪽으로 가면 동굴이 하나 나온다. 동굴 안으로 들어가 만나는 사람과 이야기하면 당문의 무남독녀인 당령을 구해 달라고 부탁하며, 마교의 긴나라왕에 대해 알려준다. 마교의 부하와 이야기하면 봉절촌 마을 사람들의 중독도 당문에서 한 짓으로 알려졌지만 사실은 모두 마교에서 한 짓이라고 하면서 중원에서 당문의 명성을

떨어뜨리는 것이 목적이라고 말해준다. 긴나라왕을 물리친 후 안으로 들어가 당령과 이야기하면 마교의 손아귀에서 구해준 것을 고마와하며, 상자 속에 당문의 독가해독단이 있다고 말한다. 해독단을 갖고 봉절 마을로 가 물에 타면 독을 제거할 수 있다고 알려준다. 또 자신과 결혼할 것인지를 묻는데, 결혼을 승락하면 목지주를 준다. 목지주는 산을 통과하는 능력을 갖고 있다. 해독단을 가진다음 다시 당령과 이야기하면 이후 당문은 강호에 다시는 나가지 않겠다고 말한다. 당문을 나와 봉절촌으로 간다. 마을 안으로 들어가 연못 앞으로 가서 해독단을 물에 타면 독이 제거되며, 마을 밖으로 나가게 된다. 다시 마을로 들어가 뱃사공과 이야기하면 그는 무창으로 데려다 준다. 무창에 도착하면 성 안으로 들어가 마을 사람과의 이야기를 통해 정보를 얻는다. 오른쪽 맨 첫번째 집으로 들어가 이야기한다. 그러면 마교가 있는 위산에 가면 작약이 있다고 것과 그 위력은 산 하나를 무너뜨려 길을 만들 수 있다는 것을 알 수 있다. 왼쪽의 다자 모양의 집 안으로 들어가 이야기하면 최근 개방에서 여는 무림회의가 성 남쪽에 있는 장사에서 열리며, 무림회의에는 초대받은 각계의 유명 인사가 참가한다는 사실을 알 수 있다. 다시 집을 나와 왼쪽 길에 서있는 남녀 한쌍에게 다가가 말을 건넌다. 그러자 남자는 자신의 이름은 용패로, 아버지가 병에 걸려 돌아가셨으나 돈이 없어 매장을 못한다면서 자신을 500냥에 사라고 말한다. 이에 응해 돈을 주면 용패는 고마워하며 부친을 묻기 위해 떠난다. 용패와 사귀면 많은 도움을 받는다. 만일 여기서 아직 결혼하지 않았다면 결혼할 것을 묻는데, 이에 응하면 풍지주를 준다. 이것은 신행부와 같이 지금까지 가본 적이 있는 성으로 이동시켜 준다. 아래쪽으로 내려와 성을 나오려 하면 성 입구에서 나방이 기다리고 있다가 개방대회초청장을 받았으며 같이 가지 않겠느냐고 묻는다. 같이 가겠다고 대답하면 자신이 먼저 장사에 가 있겠다고 한 후 먼저 떠난다. 장사로 가는 길은 남서쪽이지만 도중에 적들이 나타나므로 왼쪽 포구로 가서 장사로 가는 배를 탄다. 배에서 내려 입구를 찾아가 문을 지키는 사람과 이야기한다. 초청장이 없어 못들어가고 있을 때 나방이 나타나 자신과 같은 일문이라면 성 안으로 들여보내주게 한다. 마을 안으로 들어가 광장으로 가면 미리와 있는 사람들을 볼 수 있다. 그들과 이야기한다. 스님과 이야기하면 정사는 서로 양립할 수 없지만 마교를 물리치기 위해선 힘을 모아야 한다고 말한다. 나방 옆 사람과 이야기하면 전에 개방방주가 마교분타를 염탐하던 도중 우연히 분타 안으로 들어가는 기관(機關)의 비밀번호를 알았으며 가르쳐 준다. 또 마교분타의 위치는 마을 동쪽 산 중간에 있다고 가르쳐 준다. 이때 비밀번호는 게임을 할 때마다 다르다. 번호를 알았으면 마을을 나와 동쪽에 있는 마교분타로 간다. 마교분타 안으로 들어가면 번호를 묻는다. 장사 마을에서 알아낸 번호를 입력하면 문이 열리면서 안으로 들어가게 된다. 문을 들어서면 순간, 기관의 작동으로 다른 지역으로 떨어지게 된다. 오른쪽 아래로 내려와 좁은 길로 들어서면 막혀 있던 곳에서 용패가 나타나 비밀통로를 열어주고 사라진다. 사다리를 통해 위로 올라가 아래쪽으로 내려가면 오른쪽에 사람들이 있는 것이 보인다. 미로를 빠져나와 그곳으로 간다. 맨 왼쪽 사다리를 통해 내려가면 처음 들어온 입구가 나온다. 왼쪽 위쪽의 사다리를 통해 올라가면 사람이 갇힌 2층으로 갈 수 있다. 2층에 도착하면 개방방주가 잡혀있는 것을 볼 수 있다. 방주를 구하려하자 야차왕이 나타나 공격을 해온다. 야차왕을 물리치면 개방방주는 그 보답으로 개방무학이 들어있는 비금을 전해주면서 마교를 물리치는데 사용해 달라고 부탁한다. 개방방주가 사라지고 나면 위쪽의 집 안으로 들어가 상자를 연다. 그러면 작약이 나온다. 작약을 가졌으면 다시 미로를 빠져나간다.



야차왕의 공격





고맙다고 인사하는 개방방주

납치된 나방방

마교분타를 빠져나온 뒤 남쪽으로 내려가면 길 중간에 산이 하나 가로막고 있는 곳이 나온다. 산 앞으로 가서 작약으로 산을 폭파하면 산은 평지로 변해 길이 생긴다. 길을 따라 동쪽으로 가 두 개의 다리를 건너면 강가에 있는 동굴이 보인다. 동굴 속으로 들어가 강을 건넌다. 동굴속 역시 미로이다.



폭파되는 산



동굴이 보인다.

미로를 돌아다니면서 상자를 열어보면 토둔분을 얻을 수 있다. 미로를 통과할 때 이것을 사용하면 순간적으로 바깥으로 나갈 수 있다. 미로를 통과하다 보면 곤륜파 장문인이 나타나 공격을 한다. 장문인과의 싸움에서 이긴 후 장문인의 몸을 뒤지면 곤륜파의 무학이 있는 책을 얻을 수 있다. 책 내용을 살펴보면 수룡도법, 노월창법, 취량삼질식의 삼초식이 들어있는 것을 알 수 있다. 동굴을 나와 북쪽으로 올라가면 소주 나온다. 성 안으로 들어가 무기 상점 옆 사람과 이야기하면 자신은 곤륜파 제자로, 1년전 곤륜파는 내부 분열로 두파로 갈라졌으며, 그 중 한파는 마교의 밑에 들어가 마교의 명령에 순종하길 원하고 또 다른 한파는 마교에 대항하여 끝까지 싸우자는 주장을 폈다고 한다. 그 결과 마교에 순종하자는 파가 이겨 마교에 대항하자는 파는 곤륜파에서 쫓겨나 암중에 마교의 세력을 약화시키는데 힘쓰고 있다고 알려준다.



소주로 왔다.

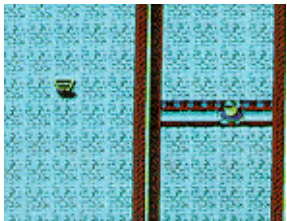
상점 왼쪽의 집으로 들어가 노인과 이야기한다. 그러면 노인은 서역의 배화교에서 출발한 마교에는 통령천, 용, 야차, 건달파, 아수라, 가루나, 긴나라왕, 마호나가의 8부가 있으며 각 부마다 한 명씩의 교주가 관장한다고 한다. 또 다른 마을 사람들과 이야기하면 마교에 순종하는 곤륜파와 마교가 중원으로 들어와 호남에서 정의지사를 마구 죽이고 있다는 사실도 알 수 있다. 마을 왼쪽 위로 올라가

다리를 건너기 전에 서있는 스님과 이야기하면 이미 마교가 중원 각처에 근거지를 마련하고 전국을 삼키려 한다는 사실을 알 수 있다. 다리를 건너 왼쪽으로 가면 나방이 있는 것을 볼 수 있다. 나방과 이야기하면 남궁세가장에 진기한 보물인 금구슬이 있다고 한다. 또 금구슬을 사용하면 금속의 세기를 배로 높여주며, 해남도의 현철석과 같이 섞으면 강력한 무기를 만들 수 있다고 말하면서 남궁세가로 같이 가자고 한다. 나방과 같이 남궁세가로 간다. 남궁세가로 가 금구슬을 찾는 도중 함정에 빠져 감옥에 갇힌다. 감옥에 갇혀있으면 어디선가 향기로운 냄새가 난다. 나방과 이야기하면 나방은 머리를 풀어 자신이 여자임을 알려주는 동시에 자신의 이름은 나방이 아니고 나방방이라고 한다. 이때 갑자기 건달파왕이 나타나 나방방을 데려간다. 건달파왕이 아래의 감옥에 가두고 떠나면 빠져나갈 곳이 아무데도 없는 것처럼 보인다. 아이템을 사용해도 아무런 소용이 없다.



나방의 진짜 이름은 나방방이었다.

아래쪽 벽을 살펴보면 보이지 않는 문이 나온다. 벽을 지나 아래쪽 감옥으로 내려가면 상자가 하나 나온다. 상자를 열어보면 그 안에서 영룡교약 이 나온다. 영룡교약을 사용해 감옥 문을 연 뒤 바깥으로 나와 사다리를 타고 위로 올라간다. 다시 문을 열고 바깥으로 나가면 숲사이로 난 비밀 통로로 나가게 된다. 다시 안으로 들어가서 문을 열고 아래로 내려가면 미로가 나온다. 남궁세가 안을 돌아다니며 금구슬을 찾는다.



벽을 통과한다.

4층에서 보물 상자가 있는 방으로 내려가기 위해 사다리를 내려올 때 건달파왕이 나타나 공격을 한다. 건달파왕의 공격을 물리치고 사다리를 타고 아래로 내려가 상자를 열면 금구슬이 나온다. 이것을 가지고 남궁세가를 빠져나온다. 다시 소주로 돌아가 잠긴 문 앞으로가서 남궁세가에서 얻은 영룡교약을 사용, 문을 열고 안으로 들어가면 낙범생이 기다리고 있다. 그와 이야기하면 마교가 연단실을 만들고 칠채미혼산을 조제하여 사람들을 해치려한다는 사실을 알려준다. 성 오른쪽 아래의 호수로 가서 오른쪽 가운데로 들어가면 호수 밑으로 들어가는 비밀 통로가 나온다. 지하로 내려가면 한 사람이 기다리고 있다. 그와 이야기하면 이곳에는 진이 설치되어 있으며, 음양의 변화에 의해 눈에 보이는 것과 같이 길을 걸을 수 없다고 알려준다.



호수 아래의 비밀 통로

왼쪽 아래로 가면 진 속에 하나의 상자가 보인다. 진 속으로 들어가면 방향키가 제멋대로 작동하나 몇번 시행착오를 겪으면 쉽게 들어갈 수 있다. 상자를 열어보면 그 속에서 월반 이 나온다. 월반을 가졌으면

다시 밖으로 나온다. 성 오른쪽 위로 올라가 여자와 이야기하면 자신과 칼싸움을 해 이기는 사람과 결혼하겠다고 한다. 아직 결혼하지 않았다면 여자와 칼싸움을 할 수 있고, 이미 결혼했다면 칼싸움은 할 수 없다. 여자와 싸워 이기고 나면 흉구슬을 얻을 수 있다. 흉구슬은 곤륜파에게 얻은 토둔본과 같은 역할을 하지만 사용에 제한이 없다. 소주를 나와 남쪽으로 계속가면 복주가 나온다. 마을로 들어가 오른쪽 위 집 안에 있는 사람과 이야기하면 낙범생에게서 들은 것처럼 마교에서 마을 남쪽에 연단실을 만들고, 칠채미혼산을 조제, 무림인사를 제거할 음모를 꾸미고 있다고 알려준다. 또 다른 집 사람과 이야기하면 마교와 왜구가 결탁해 백성들을 괴롭히고 있다는 사실을 알 수 있다. 복주를 나와 서쪽으로 가면 산 중간에 동굴이 하나 있다. 동굴 안으로 들어가면 입구가 잠겨있다. 영룡교약을 사용해 문을 열고 안으로 들어가 오른쪽 위로 올라가면 한 명의 여자가 나타난다. 여자와 이야기하면 그 여자가 아수라라는 것을 알 수 있다. 아수라와 싸워 이기면 용패가 다시 나타난다. 용패와 함께 마을로 간다. 용패와 이야기하면 아수라는 나방방이 칠채미혼산에 의해 중독되어 나타났으며, 나방방을 살리기 위해선 20점의 내력이 감소된다고 말하면서 구할 수 있느냐고 묻는다. 살릴 수 있다고 대답, 독을 없앤다. 그러면 나방방은 깨어나 마교를 빨리 물리쳐 달라고 부탁한 뒤 사라진다.



아수라왕의 등장

소림의 심판나한진

동굴을 나와 다시 무창으로 간다. 무창성 안으로 들어가 성 오른쪽 위 다자 모양의 집으로 들어가 이야기하면 한기를 막아주는 진기한 보물인 한빙옥에 관해 들을 수 있고, 왼쪽 집으로 들어가 이야기하면 바람 구슬에 관한 이야기를 들을 수 있다. 그런 다음 성 오른쪽 아래의 잠겨진 문을 열고 들어가면 한 여자가 나온다. 그녀와 이야기하면 기문진식에 관해 이야기해 준다. 첫번째 사다리를 타고 올라가면 한 사람이 나오고 왼쪽 길과, 오른쪽 길, 위쪽에 이상한 무늬로 표시된 길이 보인다. 우선 왼쪽 길로 가 상자를 열어보면 대환단을 얻을 수 있다. 다시 이상한 무늬로 표시된 길로 올라간다. 이곳을 통과하면 에너지가 많이 깎이므로 체력을 살펴보고 진행을 하는 것이 좋다. 상자를 열면 판관필이 나온다. 판관필이 있으면 무당심법중 천기필초를 사용할 수 있다. 다시 오른쪽에 막힌 것처럼 보이는 길로 들어가 조사 명령을 사용하면 다른 장소로 이동하게 된다. 계속 같은 방법으로 이동하다보면 상자가 있는 곳이 나온다. 상자를 열면 만년영지를 얻을 수 있다. 같은 방법을 사용해 빠져나온다. 다시 세번째 사다리를 통해 나가 위쪽으로 올라가면 에너지가 줄어드는 길이 나온다. 계속 따라가면 상자가 한개 나온다 상자를 열어보면 시반이 나온다. 이것을 갖고 다시 왼쪽길로 가 상자를 열어보면 현철석이 나온다. 현철석을 가진뒤 사다리를 내려와 두번째 사다리를 타고 올라간 다음 위쪽으로 올라가면 한 명의 여자가 서있고 세갈래 길이 보인다. 먼저 위쪽 길로 올라가면 한 사람을 만날 수 있다. 그와 이야기한 후 현철석과 금구슬을 주면 보검을 만들어 준다. 나중에 오라고 이야기하나 몇번 계속해 이야기하면 현철검을 만들어 준다. 이제 검은색으로 표시된 길을 지나면 다시 한개의 상자가 나온다. 이 길은 잘못하면 빠져죽으므로 조심해 건넌다. 상자를 열면 마을에서 들은 보물 가운데 하나인 한빙옥이 나온다. 한빙옥을 갖고 나면 사다리 왼쪽 길로 간다. 길 끝에 도착하면 아무 것도 보이지 않지만 여기서도 역시 조사 명령을 사용하면 빙산설련을 얻을 수 있다. 모든 것을 가졌으면 성을 나와 아래쪽으로 조금 걸어내려와 강가로 간다. 강사의 돌출된 부분으로 가서 조사 명령을 사용하면 최고의 갑옷 금루의를 얻을 수 있다. 금루의를 가졌으면 처음 시작한 장소인 광주성으로 간다. 광주성에 도착하면 오른쪽 아래의 잠겨진 문을 열고 안으로 들어간다. 집 안으로 들어가면 모두 두 갈래의 길이 나오는데, 먼저 오른쪽 길로 가면 한 사람이 나온다. 그는 서역의 독벌레에 관한 이야기를 들려준다. 다시 왼쪽길로 가서 만나는 사람과 이야기하면 불구슬에 관한 이야기를 들려준다. 이것을 얼음 속에 넣으면 얼음을 끓는 물로 변화시킬 정도로 위력이 강하다고 알려준다. 성을 나와 왼쪽 아래 강가에 한 그루의 나무가 보이는 비밀장소로 간다. 동굴 안으로 들어가면 이곳이 해남파의 본거지란

사실을 알 수 있다. 사다리를 타고 위로 올라가 돌아다니면서 상자를 열어보면 불구슬을 얻을 수 있다. 불구슬을 얻었으면 해남파를 나와 대리로 간다. 대리성에서 잠겨진 문을 열고 안으로 들어가면 나무 한 그루가 서있는 장소로 나온다. 나무밑을 돌아다니며 조사하면 일반을 얻을 수 있다. 일반을 갖고 나면 방금 올라온 사다리가 보이질 않는다. 걱정하지말고 사다리가 있던 장소로 가 조사를 하고난 뒤 옆으로 한칸 물러서면 다시 사다리가 보인다. 다시 성도로 간다. 성도에 도착해 왼쪽의 잠겨진 문을 열고 들어가면 한 사람이 나타난다. 그와 이야기하면 자신은 윤선생의 약동으로 자신의 주인이 마교에 대항하기 위해 천지인의 삼원진을 설치해 놓았다고 말한다. 삼원진을 파괴하기 위해선 일, 월, 시의 삼반이 필요하며, 만약 진을 파괴하고 들어가면 자신의 주인을 만날 수 있다고 말해 준다. 안으로 들어가 위쪽으로 올라간다. 네모난 장소에 일, 월, 시 삼반을 놓고난 다음 다시 아래쪽 길로 내려가면 잠겨져 있던 문이 열려진 것을 볼 수 있다. 길을 따라 계속 가면 한 명의 사람이 나온다. 그와 이야기하면 자신은 이부사로 빙산설련, 만년영지, 한방옥을 가지고 오면 약을 만들어 주겠다고 하면서 그 약을 먹으면 공력이 늘어난다고 말한다. 북주에서 서쪽에 있는 아수라를 만난 동굴로 들어간다. 오른쪽 위로 올라가 사다리를 통해 위로 올라간다. 그런 다음 오른쪽으로 돌아 아래에 보이는 사다리를 타고 내려간 후 다시 아래쪽 사다리를 통해 내려가면 지하가 나온다. 왼쪽의 잠겨진 문을 열고 위로 올라가면 가루나왕이 나온다. 가루나왕을 물리친 후 사다리를 타고 올라가면 마교의 연단실이 나온다. 이곳에서 불구슬을 사용해 연단실을 파괴하고 다시 사다리를 내려와 동굴을 빠져나온다. 소주 서쪽에 있는 소림사로 간다. 만약 불구슬을 사용하지 않고 소림사로 오면 스님 두 명이 문 앞을 지키고 있어 안으로 들여보내주지 않는다. 소림사 안은 매우 복잡하다. 왼쪽 맨 위쪽 사다리를 통해 소림사로 들어갈 수 있으며, 돌아다니다 보면 집이 한 채 나타난다. 집 안으로 들어가려 하면 소림18나한진이 입구를 지키고 있어 이들과 싸워야 한다는 메시지가 나온다. 싸움을 허락하면 18나한진과 싸움을 하게 된다. 모두 18명과 싸워야 하므로 미리 체력회복을 위한 약을 넉넉히 갖고 있어야 한다. 18나한과 싸워 이긴 후 집으로 들어가면 보물 상자가 하나 나온다. 상자를 열어보면 불구슬을 가질수 있다. 이것은 한걸음씩 움직일 때마다 내력이 1씩 증가 한다. 오른쪽 사다리를 통해 위로 올라가면 또 한 채의 집이 나온다. 집 안의 사다리를 타고 아래로 내려간 뒤 맨 왼쪽 끝 사다리를 통해 여섯 명의 사람이 모여 있는 곳으로 간다. 그들과 이야기하면 천부인이 나타나 먼저 공격을 한다. 천부인은 모두 4명이 있으며 힘이 별로 세지 않으므로 쉽게 물리칠수 있다. 네 명의 천부인을 물리치고 소림사 주지와 이야기하면 주지는 마교의 8부 중 천왕에 의해 소림사가 곤경에 빠졌다고 말하면서 도움을 요청한다.

무림의 맹주가 되자

이야기가 끝나면 천왕과 싸우게 된다. 천왕을 물리치면 또 소림사 주지와 이야기한다. 주지는 마교를 물리쳐 준데 대한 보답으로 역근경을 전수해 준다. 그리고 빠른 시일 내에 무림의 평화를 찾아달라고 부탁한다. 주지와 이야기를 마친뒤 상자를 열어보면 마교영패를 얻을 수 있다. 역근신공은 체력을 최대로 회복시켜 주는 심법이다. 다시 소림사를 나와 소주성 옆의 동굴로 간다. 미로를 통해 안쪽으로 가면 이전에 왔을 땐 아무도 없었지만 지금은 사람들이 많이 모인 것을 볼 수 있다. 가까이 다가가 이야기하면 오늘 사람들이 모인 것은 무림대회를 열어 무림맹주를 뽑아 마교와 대항을 하기 위해서라는 것을 알 수 있다. 무림대회에서는 4개조로 나뉘 각 조의 승자가 서로 칼싸움을 해 마지막까지 남은 두 명이 서로 대결, 이기는 사람을 무림맹주로 뽑는다. 아래쪽 창구로 가 무림대회 참가신청을 하면조를 정해준다. 모든 사람들과 이기면 무림맹주의 작위를 얻게 된다.

마교교주와의 최후의 대결!!

다시 밖으로 나가려 하면 개방방주가 나타나 무림맹주가 된 것을 축하하며 이제 마교의 종말로 얼마남지 않았다고 좋아한다. 이제 마교의 본거지를 찾아가 마교를 없애버려야 한다. 마교는 봉절 아래 강 가운데에 있다. 먼저 무창성으로 가서 배를 타고 봉절로 간다. 그런 다음 아래쪽으로 내려와 마교가 보이는 위치에 선 뒤 곤륜심법 가운데 마지막인 추량삼질식을 전개하면 마교 입구로 이동하게 된다. 마교 안은 다른 곳과는 달리 매우 많은 층수로 되어 있다. 무턱대고 돌아다니면 항상 제자리 걸음만 하게 된다. 지하 2층의 물 속에 난길을 찾지 못하면 절대로 마교교주를 만날 수 없다. 마교교주를 만나는 방법은 다음과 같다. 먼저 왼쪽 위 구석에 있는 사다리를 타고 아래로 내려간 뒤 검게 보이는 부분으로 들어가면 아래로 떨어져 지하 4층으로 가게 된다. 네 개의 사다리가 보이면 왼쪽 아래의 사다리를 통해 3층으로 간다. 3층으로 올라가면 바로 위 사다리를 통해 다시 지하 2층으로 간다. 여기서 아래로 내려가면 물이 있는 곳이 나온다. 그냥 바로 들어가면 빠져죽으므로 조심하도록. 우선 오른쪽

벽을 따라 아래로 내려간 뒤 벽이 끝나는 곳에 다다르면 다시 오른쪽으로 한칸 이동해 아래로 내려간다. 그러면 물을 건너고 한 개의 상자를 볼 수 있다. 다시 오른쪽 끝까지 가면 사다리가 나온다. 사다리를 타고 지하 1층으로 올라간 다음 위쪽 사다리를 통해 1층으로 간다. 다시 위쪽 사다리를 통해 2층으로 올라간 다음 왼쪽으로 가서 맨 구석에 있는 사다리를 타고 3층으로 올라가면 가운데 검은 구멍이 있고 주위가 벽으로 둘러싸인 장소를 볼 수 있다. 문이 없는 것처럼 보이지만 가운데로 들어가면 지나갈 수 있다. 검은 구멍을 통해 아래로 떨어지면 상자가 한 개 나온다. 상자를 열어보면 삼탄비급이 나온다. 이것을 가진 다음 다시 같은 방법으로 물을 건너 맨 위층으로 올라가 오른쪽 아래 사다리를 타고 내려가면 지하 3층에서 마교교주를 만날 수 있다. 마교교주와 이야기하면 그는 자신이 이룩해 놓은 모든 것을 무너뜨린 데 대한 복수를 하겠다며 공격을 한다. 마교교주를 물리치고 나면 이후의 게임은 자동으로 진행된다. 마교교주는 죽으면서 기관을 작동, 마교기지가 무너지면서 물에 잠기게 된다. 취랑삼질식을 전개해 밖으로 빠져나가는 도중 물에 갇히면 용패가 나타나 길을 알려주고 밖에서 기다리고 있던 배를 타게 된다. 마교기지가 완전히 물속에 잠기는 것을 뒤로하고 장사 마을에 도착하면 모든 사람들이 열렬히 환영해 준다. 그리고 주인공은 지금까지 나왔던 다섯 명의 여자들에게 둘러싸인다.



마을 사람들로부터 환영받는 주인공

분석을 마치면서

기존에 우리나라에 소개되었던 대만 게임은 모두 지관과기유한공사 작품이었으나 이 게임은 전혀 새로운 정신자신유한공사 작품이다. 마치 한 권의 위협지를 읽는 듯한 이 게임은 전투 장면이나 대화 장면에서 나오는 만화그림이 돋보여 대만 게임 수준을 다시금 느끼게 한다. 하지만 게임의 전반적인 분위기는 일본 게임인 이스 시리즈를 본 듯한 인상이다.

장르	시뮬레이션				
사운드	★	★	★		
그래픽	★	★	★		
난이도	★	★	★	★	

5.25인치 디스켓(2HD) 4장

분석 : 이창재(단국대 화학공학과 4)

사진 : 정미영 기자

협객영웅전 암호

이 게임은 암호를 입력해야만 게임을 즐길 수 있다. 암호는 화면에 나타난 그림의 알파벳을 입력하면 된다.

